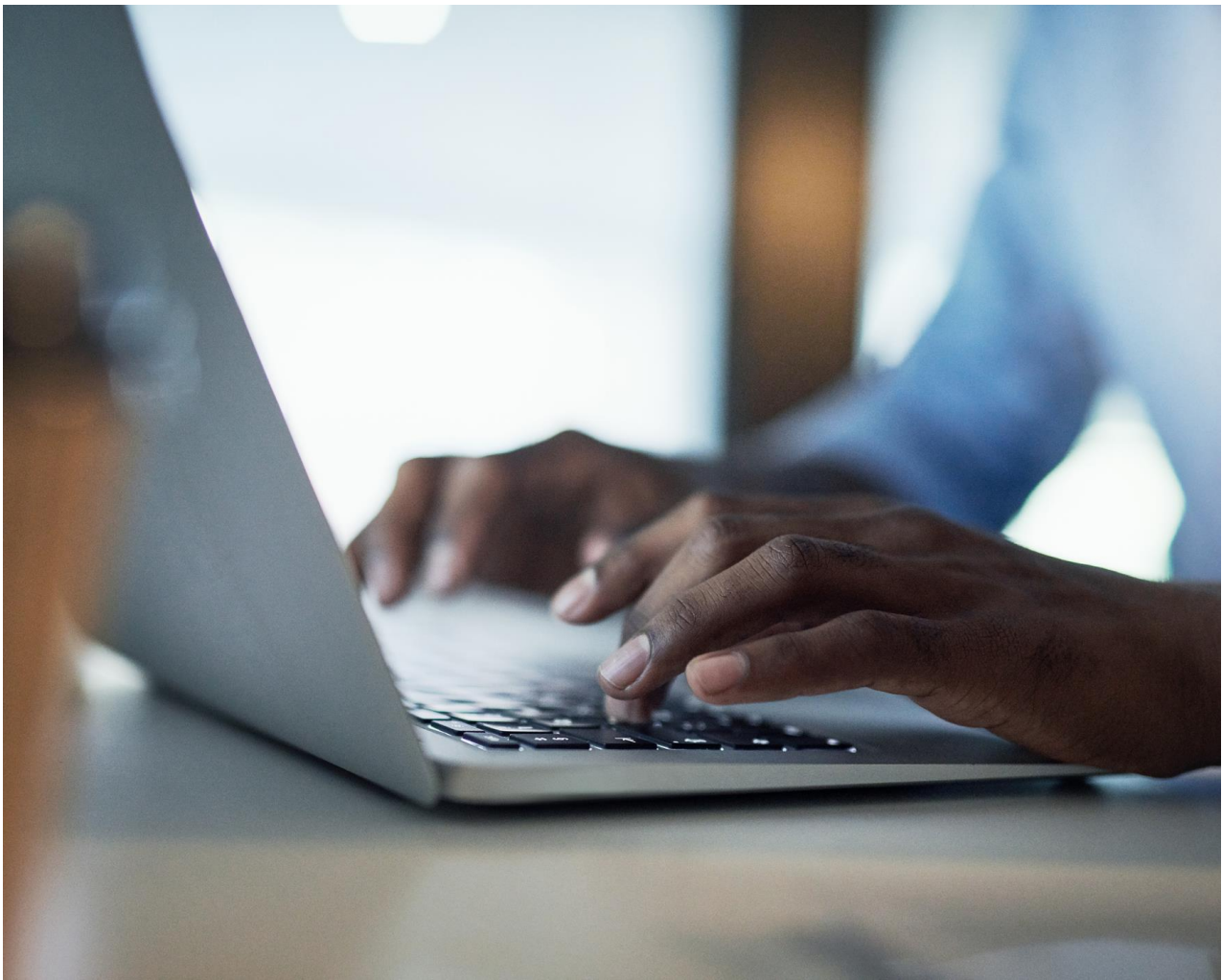


Y ddyletswydd i reoli asbestos mewn adeiladau

03/01/2025



Mae'r dolenni yn y ddogfen yn uniaith Saesneg ar hyn o bryd ac ymddiheurwn am unrhyw anghyfleustra.

Cynnwys

1.Trosolwg	4
Beth yw'r ddyletswydd i reoli asbestos mewn adeiladau	4
Hyfforddiant ar gyfer y ddyletswydd i reoli	5
2. Gwiriwch a oes gennych ddyletswydd i reoli asbestos	6
Safleoedd annomestig	6
Cytundebau tenantiaeth	6
Adeiladau amlfeddiannaeth	7
Asiantau rheoli	7
Lle nad oes cytundeb tenantiaeth neu contract clir	7
Enghreifftiau o drefniadau tenantiaeth	8
Deiliad dyletswydd: y perchennog	8
Deiliad dyletswydd: y person sy'n rheoli'r safle	8
Deiliad dyletswydd: y tenantiaid	8
Deiliad dyletswydd: pobl sy'n gyfrifol am gynnal a chadw eu rhan nhw o'r safle	9
Adeiladau cyhoeddus	9
Ysgolion	9
Rhannau cyffredin o safle domestig	10
Cynnal a chadw sylfaenol ar adeiladau	10
Cydweithredu	11
3. Darganfyddwch a allai asbestos fod yn bresennol yn eich adeilad	12
Hen offer a pheiriannau	12
Gwiriwch y wybodaeth a'r cynlluniau presennol	13
Ymgynghorwch â phobl eraill	13
Archwiliwch yr adeilad	14
Ffotograffau a diagramau	14
4. Trefnwch arolwg asbestos	15
Pwrpas arolwg asbestos	15

Arolwg rheoli	15
Meysydd i'w harolygu fel rhan o arolwg rheoli	15
Arolygon adnewyddu neu ddymchwel	16
Dewis syrfëwr cymwys	16
Sut i wirio cymhwysedd syrfëwr	17
Samplu a dadansoddi deunyddiau asbestos	17
Cyrchu dadansoddwyr a syrfewyr	17
Gwirio cywirdeb adroddiad yr arolwg	18
5. Gwnewch gofrestr ac aseswch y risg	19
Beth i'w gynnwys yn eich cofrestr	19
Cynhyrchu asesiad risg	20
Asesiadau materol a blaenoriaeth	20
Diweddarau'ch cofrestr	21
Templedi i'ch helpu	21
6. Ysgrifennwch eich cynllun rheoli asbestos a'i fonitro	22
Beth ddylai eich cynllun ei gynnwys	22
Blaenoriaethu'ch gweithredoedd	22
Penderfynu pa gamau i'w cymryd i reoli risg	23
Cadwch eich cynllun rheoli asbestos yn gyfredol	23
7. Rhowch eich cynllun ar waith	24
Rheoli asbestos sydd wedi'i adael yn ei le	24
Atgyweirio a thynnu asbestos	25
Penderfynu a oes rhaid i waith gael ei wneud gan contractwr trwyddedig	25
Gwaith trwyddedadwy	26
Enghreifftiau o waith asbestos trwyddedig	26
Camau gweithredu ar gyfer gwaith wedi'i gynllunio gan contractwr trwyddedig	26
Gwaith di-drwydded hysbysadwy	27
Gwaith di-drwydded	27
8. Darparwch wybodaeth i unrhyw un a allai darfu ar asbestos	28
Rhannwch eich cynllun gyda rheolwyr safle neu adeiladu	28

Dywedwch wrth weithwyr am eich cynllun rheoli asbestos	28
Beth ddylai'r wybodaeth ei gynnwys	29

Mae'r dolenni yn y ddogfen yn uniaith Saesneg ar hyn o bryd ac ymddiheurwn am unrhyw anghyfleustra.

1. Trosolwg

Mae'r canllaw hwn ar gyfer y person sydd â dyletswydd gyfreithiol i reoli asbestos mewn adeilad – y 'deiliad dyletswydd'. Gallai hyn fod:

- perchennog yr adeilad
- landlord y safle
- person neu sefydliad sydd â chyfrifoldeb clir am gynnal a chadw neu atgyweirio'r adeilad

Rhaid i'r deiliad dyletswydd ddiogelu pobl rhag y risgiau o ddod i gysylltiad ag asbestos. Mae hyn yn cynnwys pobl sy'n:

- gweithio yn eu hadeiladau
- eu defnyddio mewn ffyrdd eraill

Dylech asesu'ch cymhwysedd eich hun. I wneud hyn, efallai y bydd angen i chi gael rhywfaint o hyfforddiant addas ar gyfer dyletswydd i reoli neu gymorth ychwanegol gan arbenigwyr yn y diwydiant. Mae gennym [fideo ar y ddyletswydd i reoli asbestos](#). Mae'n mynd â chi drwy'r camau y mae'n rhaid i chi eu cymryd i gydymffurfio â'r gyfraith ac amddiffyn pobl.

Beth yw'r ddyletswydd i reoli asbestos mewn adeiladau

Mae'r ddyletswydd i reoli asbestos mewn adeiladau'n cwmpasu:

- pob eiddo annomestig, megis ffatrïoedd neu siopau
- 'rhannau cyffredin' o eiddo domestig amlfeddiannaeth, mgis fflatiau pwrpasol

Mae'r ddyletswydd i reoli asbestos yn rhan o'r Rheoliadau Rheoli Asbestos. Mae'n ei gwneud yn ofynnol i'r person sydd â'r ddyletswydd (y 'deiliad dyletswydd') i:

- asesu a oes deunyddiau sy'n cynnwys asbestos (ACMs) yn bresennol, faint ohonynt, ble y maent a'u cyflwr
- rhagdybio bod deunyddiau'n cynnwys asbestos oni bai bod tystiolaeth gref nad ydynt
- gwneud, a chadw'n gyfredol, gofnod neu gofrestr o leoliad a chyflwr yr ACMs neu'r ACMs tybiedig
- asesu'r risg y bydd unrhyw un yn dod i gysylltiad â ffibrau yn yr awyr o'r ACMs

- ysgrifennu cynllun rheoli asbestos i reoli'r risg, rhoi'r cynllun ar waith, ei fonitro a'i adolygu bob 12 mis neu'n gynt os oes angen
- monitro cyflwr unrhyw ACMs neu ACMs a amheuir
- darparu gwybodaeth am leoliad a chyflwr yr ACMs i unrhyw un a allai weithio arnynt neu aflonyddu arnynt, gan gynnwys y gwasanaethau brys

Mae gan y [Cod Ymarfer Cymeradwy: Rheoli a gweithio ag asbestos](#) ragor o wybodaeth i'ch helpu i gydymffurfio â'r ddyletswydd i reoli asbestos.

Hyfforddiant ar gyfer y ddyletswydd i reoli

Er mwyn sicrhau bod ACMs yn eich safle yn cael eu rheoli'n briodol, rhaid i chi nodi'r person yn eich sefydliad a fydd yn gyfrifol am y rheoli hwnnw.

Dylai'r person cyfrifol neu'r person penodedig fod yn gymwys i wneud y gwaith hwn. Mae hyn yn golygu y dylai fod ganddynt yr adnoddau, y sgiliau, yr hyfforddiant a'r awdurdod i sicrhau bod yr ACMs yn cael eu rheoli'n effeithiol.

Bydd y person cywir ar gyfer y rôl hon yn amrywio:

- ar gyfer cwmnïau bach, mae'n debygol mai'r perchennog ydyw
- ar gyfer sefydliadau mwy, lle bydd mwy o gyfrifoldeb yn y rôl, efallai mai'r rheolwr diogelwch, iechyd a'r amgylchedd fydd y person priodol
- ar gyfer eraill gall fod yn rheolwr cynnal a chadw neu ystadau, neu'r rheolwr adeilad neu gyfleuster

Fel deiliad dyletswydd, rhaid i chi ddarparu hyfforddiant ychwanegol i'r rhai sy'n rheoli rhannau o'r cynllun rheoli asbestos.

Dylech hefyd fod yn ymwybodol o'ch cyfrifoldebau o dan y ddyletswydd i reoli asbestos - bydd mynychu hyfforddiant priodol yn eich helpu.

Mae cyngor ar ddod o hyd i sefydliad hyfforddi yn ein canllawiau ar [wybodaeth, cyfarwyddyd a hyfforddiant asbestos](#).

2. Gwiriwch a oes gennych ddyletswydd i reoli asbestos

Mae'r ddyletswydd i reoli asbestos mewn adeiladau'n cwmpasu:

- yr holl safleoedd annomestig, megis ffatrioedd neu siopau
- 'rhannau cyffredin' o safleoedd domestig amlfeddiannaeth, megis fflatiau pwrpasol

Safleoedd annomestig

Mae safleoedd annomestig yn cynnwys adeiladau diwydiannol a masnachol megis:

- ffatrioedd
- warysau
- swyddfeydd
- siopiau

ac adeiladau cyhoeddus megis:

- ysbytai
- ysgolion
- adeiladau a ddefnyddir ar gyfer addoli crefyddol
- amgueddfeydd a llyfrgelloedd

Gallai'r person sydd â'r ddyletswydd i reoli asbestos (y 'deiliad dyletswydd') mewn eiddo annomestig gynnwys:

- perchennog yr adeilad
- landlord y safle
- person neu sefydliad sydd â chyfrifoldeb clir am gynnal a chadw neu atgyweirio'r adeilad

Cytundebau tenantiaeth

Gallai person neu sefydliad fod yn gyfrifol am gynnal a chadw neu atgyweirio'r safle trwy gytundeb tenantiaeth neu gontract.

Bydd maint y ddyletswydd yn dibynnu ar y cytundeb.

Mewn adeilad a feddiannir gan un lesddeiliad, gallai'r cytundeb fod i'r perchennog neu'r lesddeiliad gymryd y ddyletswydd lawn ar gyfer yr adeilad cyfan, neu gallent rannu'r ddyletswydd.

Bydd ein enghreifftiau o drefniadau tenantiaeth yn eich helpu i benderfynu pwy yw deiliad y ddyletswydd.

Adeiladau amlfeddiannaeth

Mewn adeilad amlfeddiannaeth, efallai y cytundeb fydd bod y perchennog yn cymryd y ddyletswydd ar gyfer yr adeilad cyfan, neu efallai y bydd y ddyletswydd yn cael ei rhannu. Er enghraifft, mae'r perchennog yn cymryd cyfrifoldeb am y rhannau cyffredin tra bod y lesddeiliaid yn cymryd cyfrifoldeb am y rhannau y maent yn eu meddiannu.

Asiantau rheoli

Weithiau, efallai y bydd cytundeb i drosglwyddo'r cyfan neu rai o'r cyfrifoldebau i asiant rheoli. Fodd bynnag, ni all y rhwymedigaeth gyfreithiol i gydymffurfio â ddyletswydd i reoli rheoleiddio gael ei throsglwyddo i asiant rheoli.

Lle nad oes cytundeb tenantiaeth neu gontract clir

Efallai na fydd cytundeb tenantiaeth na chontract. Hyd yn oed os oes un, efallai na fydd yn dweud pwy sy'n gyfrifol am gynnal a chadw neu atgyweirio safle annomestig. Yn yr achos hwn, neu lle nad yw'r safle'n cael ei meddiannu, pwy bynnag sydd â rheolaeth dros y safle, neu ran o'r safle, sy'n gyfrifol. Yn aml, hwn fydd y perchennog.

Enghreiffiau o drefniadau tenantiaeth

Gall cyfrifoldebau gael eu dyrannu neu eu rhannu'n wahanol yn dibynnu ar y trefniadau tenantiaeth. Dyma rai enghreifftiau.

Deiliad dyletswydd: y perchennog

- Lle mai'r perchennog yn unig sy'n gyfrifol am y safle neu rannau cyffredin o adeiladau amlfeddiannaeth
- Ble, o dan gytundeb tenantiaeth neu gontract, mae'r perchennog:
 - yn cadw cyfrifoldeb am gynnal a chadw ac atgyweirio
 - yn rheoli mynediad gweithwyr cynnal a chadw i'r adeilad
- Os yw perchennog neu lesddeiliad yn defnyddio asiant rheoli – byddai'r asiant rheoli yn gweithredu ar ran y perchennog ond nid yw'n ymgymryd â dyletswyddau'r perchennog yn ôl y gyfraith. Y perchennog sy'n gyfrifol yn y pen draw

Deiliad dyletswydd: y person sy'n rheoli'r safle

- Lle nad oes cytundeb tenantiaeth neu gontract.
- Pan fo'r safle'n wag.

Deiliad dyletswydd: y tenantiaid

- O dan gytundeb tenantiaeth neu gontract, lle mae tenantiaid (gan gynnwys cyflogwyr neu feddianwyr) yn gyfrifol am addasiadau, atgyweiriadau a chynnal a chadw mewn safle amlfeddiannaeth.

Deiliad dyletswydd: pobl sy'n gyfrifol am gynnal a chadw eu rhan nhw o'r safle

- O dan gytundeb tenantiaeth neu contract, lle rhennir cyfrifoldeb rhwng nifer o bobl, er enghraifft perchnogion, is-leswyr, meddianwyr a chyflogwyr. Mae gan bob un ohonynt ddyletswydd lle maent yn gyfrifol am waith cynnal a chadw penodol yn eu rhan nhw o'r safle.

Adeiladau cyhoeddus

Mewn adeiladau cyhoeddus, mae pwy yw'r deiliad dyletswydd yn dibynnu ar bwy sy'n gyfrifol am gynnal a chadw. Er enghraifft, ar gyfer y rhan fwyaf o ysbytai, y deiliad dyletswydd fydd y cyflogwr.

Ysgolion

Mae pwy yw'r deiliad dyletswydd yn amrywio yn ôl y math o ysgol. Ar gyfer ysgolion a reolir gan awdurdod lleol, er enghraifft ysgolion cymunedol, yr awdurdod lleol yw'r cyflogwr. Ar gyfer ysgolion gwirfoddol a gynorthwyr ac ysgolion sefydledig, llywodraethwyr yr ysgol fydd y rhain.

Ar gyfer ysgolion academi a rhydd, ymddiriedolaeth yr academi fydd y deiliad dyletswydd. Ar gyfer ysgolion annibynnol sy'n talu ffioedd, gall fod y perchennog, llywodraethwyr neu ymddiriedolwyr. Weithiau mae'r awdurdod lleol yn dirprwyo cyllidebau ar gyfer cynnal a chadw i'r ysgol. Mewn achosion o'r fath, rhennir y ddyletswydd i reoli asbestos rhwng ysgolion a'r awdurdod lleol.

Mae gan HSE [dudalen am asbestos mewn ysgolion](#). Mae'n ymdrin â'r hyn y dylai ysgolion ei wneud ac mae ganddo ddolenni i ganllawiau eraill y llywodraeth.

Rhannau cyffredin o safle domestig

Mewn rhannau cyffredin o eiddo domestig, y person sy'n gyfrifol am y meysydd hynny, megis landlord llety ar rent, sy'n gyfrifol am reoli asbestos. Nid yw rhannau cyffredin y safleoedd hyn yn cynnwys fflatiau unigol, ond maent yn cynnwys:

- cynteddau a choridorau
- lifftiau a siaffftiau lifft
- grisiau
- gofodau to
- gerddi a chwrtiau
- tai allanol a garejis

Nid yw rhannau cyffredin yn cynnwys ystafelloedd mewn tŷ preifat a rennir gan fwy nag un cartref. Gallai hyn gynnwys ystafelloedd ymolchi a cheginau mewn tai a rennir ac ystafelloedd bwyta cymunedol a lolfeydd mewn llety gwarchod.

Mae'r [Cod Ymarfer Cymeradwy: Rheoli a gweithio gydag asbestos](#) yn cynnwys mwy o wybodaeth am y ddyletswydd i reoli mewn rhannau cyffredin o eiddo domestig. Os ydych yn landlord sy'n darparu tai cymdeithasol neu breifat, mae'r [dyletswyddau cyffredinol yn adran 3\(1\) o'r Ddeddf Iechyd a Diogelwch yn y Gwaith](#) yn berthnasol i ddiogelu tenantiaid a deiliaid tai rhag unrhyw risgiau o weithgareddau gwaith a wneir yn eu cartrefi.

Cynnal a chadw sylfaenol ar adeiladau

Os yw eich gwaith yn cynnwys gwaith cynnal a chadw sylfaenol ar yr adeilad, er enghraifft fel gofawlwr neu reolwr safle, nid chi sy'n gyfrifol yn gyfreithiol am ddyletswydd i reoli asbestos. Fodd bynnag, bydd unrhyw gamau y mae angen i chi eu cymryd yn cael eu nodi yn y cynllun rheoli asbestos. Dylech fod yn ymwybodol o unrhyw asbestos yn yr adeilad.

Yn dibynnu ar y tasgau rydych yn eu cyflawni, dylai eich cyflogwr drefnu hyfforddiant priodol ond dylai hyn fod yn hyfforddiant ymwybyddiaeth asbestos o leiaf. Fodd bynnag, nid yw'r hyfforddiant hwnnw'n caniatáu ichi weithio ar asbestos.

[Rhagor o wybodaeth am hyfforddiant ar gyfer gwaith sy'n ymwneud ag asbestos.](#)

Cydweithredu

Dylai pobl eraill, fel y rhai sy'n gweithio ar adeilad, gydweithredu â pherchennog yr adeilad i gydymffurfio â'r gofynion uchod.

3. Darganfyddwch a allai asbestos fod yn bresennol yn eich adeilad

Os cafodd yr adeilad ei adeiladu neu ei adnewyddu cyn 2000, tybiwch fod asbestos ynddo. Os cafodd ei adeiladu ar ôl 2000 mae'n annhebygol y byddai unrhyw asbestos, ond meddylwch am unrhyw [hen beiriannau neu offer diwydiannol](#), megis ffyrnau diwydiannol.

Gall asbestos fod yn weladwy neu'n gudd o fewn ffabrig yr adeilad, er enghraifft y tu mewn i geudodau wal neu ddrysau tân.

Rhaid i chi nodi'r holl ddeunyddiau sy'n cynnwys asbestos (ACMs) sy'n bresennol yn yr adeilad a allai gael eu difrodi neu eu haflonyddu yn ystod deiliadaeth arferol. Dylai hyn gynnwys gweithgareddau cynnal a chadw a glanhau arferol a rhagweladwy.

Mae'n bwysig iawn felly bod yr ardaloedd hyn yn cael eu nodi. Yna gallwch chi wneud cofnod o leoliad yr asbestos.

Bydd angen cynnal arolwg mwy ymwithiol cyn dechrau ar unrhyw waith gosod neu adnewyddu sy'n tarfu ar ffabrig yr adeilad lle gallai asbestos gael ei guddio.

Hen offer a pheiriannau

Cymerwch i ystyriaeth y gall asbestos fod mewn hen offer a pheiriannau, er enghraifft:

- ffyrnau (seliau rhaff, inswleiddio)
- gasgedi
- offer switsio trydanol
- paneli gwrthsefyll gwres

Os ydych yn bwriadu cynnal a chadw hen offer, dylech ddarganfod a yw'n cynnwys asbestos. Os yn bosibl, gofynnwch i wneuthurwr yr offer neu'r peiriannydd gwasanaeth. Fel arall, cymerwch fod yr offer yn cynnwys asbestos, oni bai eich bod yn gwybod nad yw.

Gall gwaith cynnal a chadw darfu ar asbestos mewn hen offer. Os nad ydych yn gwybod pa offer sydd ar gael a ble mae wedi'i leoli, mae angen ['arolwg rheoli'](#) arnoch chi. Yna gallwch benderfynu sut i wneud gwaith cynnal a chadw diogel gan ddefnyddio naill ai contractwr sydd wedi'i hyfforddi mewn gwaith di-drwydded neu [gontractwr trwyddedig](#).

Ni ddylech brynu na gwerthu offer sy'n cynnwys asbestos.

Os ydych yn bwriadu cael gwared ar hen offer a allai gynnwys asbestos, rhaid i hwn gael ei gludo gyda nodyn llwyth i gyfleuster gwastraff asbestos a ganiateir. Gofynnwch i [gontractwr gwaredu asbestos trwyddedig](#) am gyngor.

Gwiriwch y wybodaeth a'r cynlluniau presennol

Gwiriwch a oes gennych eisoes wybodaeth am asbestos yn yr adeilad. Mae'n bosibl bod gennych gynlluniau adeiladu a gwaith papur arall sy'n manylu ar yr ACMs a ddefnyddiwyd wrth adeiladu neu adnewyddu'ch safle yn wreiddiol.

Rydych yn fwy tebygol o fod ag adroddiadau arolwg asbestos, cynlluniau safle, cofrestr asbestos, ffeil iechyd a diogelwch neu ddogfennau yn ymwneud â gwaith gwaredu asbestos blaenorol. Os oes gennych gofrestr asbestos, gwiriwch fod hon a chynlluniau'r safle yn cynnwys pob adeilad a adeiladwyd cyn 2000 ar eich safle a bod y wybodaeth am ACMs yn gyfredol.

Ymgynghorwch â phobl eraill

Ymgynghorwch ag eraill, megis gweithwyr a chynrychiolwyr diogelwch. Efallai y gallant roi rhagor o wybodaeth i chi a bod ganddynt ddyletswydd i gydweithredu i sicrhau bod hon ar gael. Gallwch hefyd ofyn i'r:

- perchnogion neu denantiaid blaenorol yr adeilad
- cwmni rheoli cyfleusterau, os oes un
- cyflenwyr neu atgyweirwyr offer
- pensaer, dylunydd adeiladau neu adeiladwr

Archwiliwch yr adeilad

Os yw eich safle yn syml iawn, er enghraifft dim ond to gyda gorchuddion sment asbestos sydd gennych ac nad oes asbestos cudd, efallai y gallwch wneud eich archwiliad eich hun. Byddwch yn ofalus i beidio â cherdded ar ddeunydd bregus, er enghraifft toeau sment asbestos. Fodd bynnag, yn y rhan fwyaf o achosion bydd angen i chi drefnu bod syrfëwr asbestos cymwys yn cynnal arolwg rheoli i nodi a sefydlu cyflwr ACMs yn yr adeilad.

Ffotograffau a diagramau

- [Ffotograffau yn dangos lleoliadau asbestos a chamau i'w cymryd](#)
- [Diagramau o eiddo diwydiannol a domestig yn dangos lle gall asbestos ddiwydd](#)

4. Trefnwch arolwg asbestos

Pwrpas arolwg asbestos

Mae arolwg asbestos yn anelu at:

- darparu gwybodaeth gywir am leoliad, swm a chyflwr deunyddiau sy'n cynnwys asbestos (ACMs)
- asesu lefel unrhyw ddifrod neu ddirywiad i'r ACMs ac a oes angen cymryd camau adferol
- darparu gwybodaeth i gynhyrchu cofrestr asbestos a chynllun rheoli asbestos ar gyfer y safle
- nodi ACMs cudd i'w symud cyn gwaith adnewyddu neu ddymchwel

Mae 2 fath o arolwg – arolwg rheoli ac arolwg adnewyddu neu ddymchwel. Mae'n debygol y bydd angen samplu'r ddau fath hyn o arolwg.

Arolwg rheoli

Prif nod arolwg rheoli yw caniatáu i chi, fel y deiliad dyletswydd, gynhyrchu cofrestr asbestos a chynllun rheoli asbestos. Bydd yn eich helpu i reoli ACMs yn ystod meddiannaeth arferol a defnydd arferol y safle.

Meysydd i'w harolygu fel rhan o arolwg rheoli

Dylai arolwg rheoli gynnwys arolygiad o'r ardaloedd canlynol:

- yr holl ystafelloedd, coridorau, grisiau, isloriau, seleri, ystafelloedd tanddaearol ac is-grofftydd
- gorchuddion dan y llawr, uwchben nenfydau ffug (nenfwd gwag), lloffttydd, codwyr mewnol, dwythellau gwasanaeth a siafftiau lifftiau
- ardaloedd allanol gan gynnwys toeau, soffitiau, cwteri a ffenestri
- ardaloedd eraill sy'n debygol o gael eu hafloenyddu gan weithgareddau cynnal a chadw, er enghraifft y tu ôl i agoriadau mynediad

Gall gwerth a defnyddioldeb yr arolwg gael eu tanseilio'n ddifrifol os byddwch chi neu'r syrfëwr yn gosod cyfyngiadau ar gwmpas yr arolwg.

Gall olygu nad yw ardaloedd yn cael eu harolygu am asbestos, er enghraifft oherwydd nad oedd mynediad iddynt ar adeg yr arolwg. Bydd angen rhagdybio bod yr ardaloedd hyn yn cynnwys asbestos a'u rheoli'n unol â hynny hyd nes y gellir eu harchwilio.

Arolygon adnewyddu neu ddymchwel

Mae gofyniad cyfreithiol i ddileu pob ACM, cyn belled ag y bo'n rhesymol ymarferol, cyn gwaith adnewyddu neu ddymchwel mawr.

Mae'n rhaid i'r math hwn o arolwg leoli a nodi ACMs, gan gynnwys y rhai sydd wedi'u cuddio o fewn ffabrig yr adeilad, cyn i unrhyw waith strwythurol ddechrau ar y safle neu ar offer. Rhaid i syrfëwr cymwys gynnal arolwg adnewyddu neu ddymchwel. Mae'n cynnwys archwiliad dinistriol ac aflonyddwch asbestos posibl felly mae'n rhaid gadael yr ardal yn ystod yr arolwg. Rhaid i'r syrfëwr gadarnhau ei fod yn 'addas i'w ailfeddiannu*' ar ôl yr arolwg.

Mae arolwg adnewyddu neu ddymchwel yn anelu at sicrhau:

- caiff ACMs eu tynnu, lle bo angen, cyn i'r gwaith ddechrau
- ni fydd neb yn cael ei niweidio gan waith ar ACMs yn y safle neu'r offer
- bydd gwaith o'r fath yn cael ei wneud [yn ddiogel gan gontractwr priodol](#)

Dewis syrfëwr cymwys

Mae syrfewyr cymwys:

- yn meddu ar wybodaeth ynghylch arolygu, ac yn gwybod y risgiau wrth arolygu
- yn cael hyfforddiant a phrofiad, a chydabod eu cyfyngiadau
- yn defnyddio system rheoli ansawdd effeithiol
- dylent allu dangos annibyniaeth, didueddrwydd ac uniondeb
- yn gwneud eu gwaith yn unol ag Asbestos: Canllaw arolygu

Sut i wirio cymhwysedd syrfëwr

Mae HSE yn argymhell yn gryf y dylid defnyddio sefydliadau arolygu asbestos achrededig.

Ar hyn o bryd [Gwasanaeth Achredu'r Deyrnas Unedig \(UKAS\)](#) yw'r unig gorff achredu cydnabyddedig ym Mhrydain Fawr ar gyfer cyrff archwilio asbestos sy'n cynnal arolygon. Bydd gwefan UKAS yn eich helpu i ddod o hyd i syrfëwr.

Fel deiliad dyletswydd, dylech fod yn fodlon bod y syrfëwr yn dechnegol gymwys i gynnal yr arolwg yn ddigonol ac yn ddiogel, ac y gall ddyrannu adnoddau digonol iddo.

Mae rhagor o wybodaeth am ddewis syrfëwr cymwys yn [Asbestos: Canllaw arolygu](#).

Samplu a dadansoddi deunyddiau asbestos

Yr unig ffordd i gadarnhau a yw deunydd amheus yn cynnwys ffibrau asbestos yw cael a dadansoddi sampl ohono.

Dylai samplu deunyddiau asbestos gael ei wneud gan berson sydd wedi'i hyfforddi'n briodol. Os oes gennych unrhyw amheuaeth, defnyddiwch syrfëwr cymwys.

I ddadansoddi sampl rhaid i chi ddefnyddio dadansoddwyr hyfforddedig a chymwys y mae'n rhaid eu hachredu gan UKAS a [bydd gwefan UKAS yn eich helpu i ddod o hyd i labordy profi asbestos](#).

Cyrchu dadansoddwyr a syrfewyr

Mae gennym wybodaeth am [gyrchu gyngor a gwasanaethau proffesiynol ar asbestos](#). Mae'n darparu dolenni i restrau o labordai profi a darparwyr arolygon achrededig.

Gwirio cywirdeb adroddiad yr arolwg

Mae angen i chi allu deall adroddiad yr arolwg, ei ddefnyddio'n gywir a sicrhau ei fod yn cydymffurfio â rhwymedigaethau tendro neu gontractiol. Er mwyn penderfynu pa mor gywir yw arolwg gallwch wirio:

- ar gyfer cafeatau neu ymwadiadau heb eu cytuno
- mae diagramau a chynlluniau yn glir ac yn gywir
- mae pob ystafell ac ardal wedi'i chyrchu
- mae digon o samplau wedi'u cymryd (1–2 fesul ardal neu ystafell fel arfer) ac nid yw niferoedd y samplau yn anghymesur (er enghraifft, un math ACM yn bennaf)

Mae rhagor o wybodaeth am wirio cywirdeb adroddiad arolwg yn [Asbestos: Y canllaw arolygu](#).

5. Gwnewch gofrestr ac aseswch y risg

Dylid defnyddio'r wybodaeth yn adroddiad yr arolwg i ffurfio'r gofrestr asbestos, sy'n rhan allweddol o'ch cynllun rheoli asbestos.

Mae'r gofrestr asbestos yn ddogfen fyw y mae'n rhaid iddi bob amser gynnwys gwybodaeth gyfredol am bresenoldeb a chyflwr deunyddiau sy'n cynnwys asbestos (ACMs). Mae'n eich helpu i reoli unrhyw asbestos, neu asbestos tybiedig, yn eich adeiladau.

Y gofrestr yw eich cofnod o ACMs hysbys a thybiedig. Bydd angen ei diweddarau'n rheolaidd yn unol ag unrhyw newidiadau i risg, er enghraifft dirywiad mewn cyflwr.

Beth i'w gynnwys yn eich cofrestr

Dylai eich cofrestr gynnwys, o leiaf:

- yr holl ACMs hysbys a thybiedig yn eich adeiladau
- [y math o ACM](#)
- faint o asbestos sydd yno a'i gyflwr, gan gynnwys dyddiadau'r arolygiad gwreiddiol a'r arolygiad diwethaf
- potensial pob ACM i ryddhau ffibrau (asesiad materol) a'r tebygolrwydd o aflonyddwch (asesiad blaenoriaeth) yn ystod amseroedd rhedeg yr adeilad o ddydd i ddydd
- lle tybir bod asbestos wedi'i leoli os nad yw'r syrfëwr wedi gallu cael mynediad i ardaloedd (dylid cadw'r lleoliadau hyn mor isel â phosibl)

Byddai cynnwys y canlynol ar gyfer pob ACM yn eich helpu ymhellach i reoli risg asbestos yn effeithiol:

- ffotograffau i gadarnhau lleoliad ac ar gyfer monitro cyflwr yn rheolaidd
- camau gweithredu a dyddiadau cyflwyno
- tystiolaeth o gamau gweithredu'n cael eu cwblhau
- dyddiad cau ar gyfer asesu cyflwr

Dylech ddiweddarau'ch cofrestr o leiaf unwaith y flwyddyn fel rhan o'ch adolygiad rheoli asbestos neu cyn hynny os bydd unrhyw beth yn newid y risg o ACM. Gall y gofrestr fod yn gofnod papur neu electronig.

Cynhyrchu asesiad risg

Mae'n rhaid i chi gynnwys asesiad risg yn eich cofrestr a fydd yn eich helpu i nodi a blaenoriaethu unrhyw ACMs y mae angen cymryd camau adferol arnynt. Ystyriwch:

- y wybodaeth a gasglwyd am leoliad, swm a chyflwr yr ACMs
- a oes mynediad hawdd i'r ACMs
- a yw pobl yn gweithio ger ACM mewn ffordd sy'n debygol o darfu arno
- nifer y bobl sy'n defnyddio'r ardal lle mae'r ACM
- a yw gwaith cynnal a chadw, adnewyddu neu waith arall ar y safle yn debygol o gael ei wneud lle mae'r ACMs

Asesiadau materol a blaenoriaeth

Bydd adroddiad yr [arolwg rheoli](#) yn cynnwys asesiad materol ar gyfer pob ACM, boed wedi'i samplu neu wedi'i dybio.

Mae'r asesiad materol yn edrych ar fath a chyflwr yr ACM a pha mor hawdd y bydd yn rhyddhau ffibrau os aflonyddir arno. Bydd hyn yn rhoi arweiniad cychwynnol da i chi ar unrhyw gamau sydd eu hangen i reoli'r risg.

Rhaid i'r asesiad risg hefyd ystyried y tebygolrwydd y bydd preswylwyr yn tarfu ar bob ACM, gwaith cynnal a chadw arferol a glanhau ac ati.

Gelwir y rhan hon yn asesiad blaenoriaeth. Os ydych wedi cael asesiad blaenoriaeth yn eich adroddiad arolwg bydd angen i chi ddilysu hyn o hyd gan mai dim ond chi fydd yn gwybod beth sy'n digwydd yn eich adeilad.

Defnyddir algorithmau i roi sgorau ar gyfer pob un o'r asesiadau hyn. Pan gyfunir y rhain byddant yn rhoi sgôr asesiad risg gyffredinol a fydd yn eich helpu i flaenoriaethu os oes gennych nifer fawr o ACMs.

Mae [canllaw cynhwysfawr HSE ar reoli asbestos mewn safleoedd](#) yn darparu algorithmau y gallwch eu defnyddio. Ond gallwch ddefnyddio dull arall o osod blaenoriaethau ar gyfer gweithredu.

Diweddarau'ch cofrestr

I ddiweddarau'r wybodaeth yn eich cofrestr, dylech:

- cwblhau archwiliadau rheolaidd i wirio cyflwr presennol ACMs a diweddarau'ch asesiad risg a chamau rheoli os yw ACMs wedi gwaethygu
- diweddarau'r gofrestr i ddangos pryd y caiff unrhyw ACMs eu tynnu neu eu hatgyweirio
- ychwanegu at y gofrestr pan fydd ardaloedd newydd yn cael eu harolygu neu pan fydd deunyddiau'n cael eu samplu ac asbestos yn cael ei nodi
- newid yr asesiad risg a chamau gweithredu os bu newid yn y tebygolrwydd o aflonyddwch, megis newid defnydd ystafell neu waith cynnal a chadw cynlluniedig

Templedi i'ch helpu

- [Enghraifft o gofrestr asbestos](#)
- [Cofrestr asbestos wag](#)
- [Cofrestr asbestos wag yn Word](#)

6. Ysgrifennwch eich cynllun rheoli asbestos a'i fonitro

Mae cynllun rheoli asbestos yn nodi'r gweithdrefnau a'r trefniadau i reoli'r risg o ddeunyddiau sy'n cynnwys asbestos (ACMs) yn eich safle.

Beth ddylai eich cynllun ei gynnwys

Dylai eich cynllun gynnwys:

- pwy sy'n gyfrifol am reoli asbestos gan gynnwys dirprwyon
- eich cofrestr asbestos, gan gynnwys cynllun y safle sy'n dangos lleoliad deunyddiau sy'n cynnwys asbestos (ACMs) a manau nas archwiliwyd
- yr amserlen ar gyfer monitro cyflwr ACMs
- sut y byddwch yn rhannu'ch cofrestr asbestos gyda gweithwyr neu gontractwyr sy'n gwneud gwaith cynnal a chadw
- trefniadau rheoli i sicrhau nad aflonyddir ar ACMs

gweithdrefnau brys os amherir ar ACMs

Dylai'r cynllun fod yn safle-benodol a dweud pwy sy'n gyfrifol am bob elfen o'r cynllun. Gall fod yn ysgrifenedig neu'n electronig.

Gwnewch hi'n hawdd ei ddarllen, ei ddiweddarau a dod o hyd iddo pan fyddwch chi neu unrhyw un arall ei angen.

Blaenoriaethu'ch gweithredoedd

Lluniwch gynllun blaenoriaeth ar gyfer gweithredu. Rhoi blaenoriaeth uchel i ACMs sydd wedi'u difrodi a'r rhai sy'n debygol o gael eu haflonyddu. Bydd eich [asesiad risg](#) yn y gofrestr asbestos yn eich helpu i nodi'r ACMs hyn. Dylech hefyd ystyried unrhyw waith arfaethedig ar yr adeilad megis:

gosodiadau gwasanaeth

- gwelliannau sero net

Os yw'r ACMs mewn cyflwr da ac yn annhebygol o gael eu gweithio arnynt neu eu haflonyddu, fel arfer mae'n fwy diogel eu gadael yn eu lle a'u rheoli.

Penderfynu pa gamau i'w cymryd i reoli risg

Rhaid archwilio pob ACM sydd mewn cyflwr da yn rheolaidd i wirio eu bod yn parhau i fod mewn cyflwr da.

Rhaid atgyweirio, diogelu, selio neu dynnu ACMs sydd wedi'u difrodi. Bydd yr opsiynau a ddewiswch yn dibynnu i raddau helaeth ar faint y difrod hwn.

Pan ydych yn gosod camau gweithredu, dylech hefyd ystyried unrhyw waith adnewyddu neu osod arfaethedig a allai olygu bod angen cael gwared ar ACMs, hyd yn oed os ydynt mewn cyflwr da. Efallai y bydd yn ddefnyddiol i chi osod camau gweithredu tymor byr a hirdymor. Dylai pob cam gweithredu fod yn glir, wedi'i seilio ar amser ac wedi'i adolygu fel rhan o'ch adolygiad ehangach o'r cynllun rheoli.

Mae canllawiau ar ddewis opsiynau rheoli yn [Canllaw cynhwysfawr i reoli asbestos mewn adeiladau](#).

Cadwch eich cynllun rheoli asbestos yn gyfredol

Monitwrch y cynllun yn barhaus ac adolygu'r trefniadau fel bod y cynllun yn berthnasol ac yn gyfredol.

Mae'n bwysig adolygu a diweddarau eich cynllun:

- pryd bynnag y gwneir gwaith sy'n effeithio ar ACMs
- lle mae staff â chyfrifoldebau rheoli wedi newid
- lle mae ACMs wedi'u haflonyddu'n anfwriadol
- yn dilyn gwiriadau cyflwr a drefnwyd o ACMs

[Enghraifft o gynllun rheoli asbestos](#)
[Cynllun rheoli asbestos wag](#)
[Cynllun rheoli asbestos wag yn Word](#)

7. Rhowch eich cynllun ar waith

Unwaith y byddwch wedi ysgrifennu'ch cynllun rheoli, rhaid i chi gymryd y camau cywir i'w roi ar waith. Bydd hyn yn cynnwys [penderfynu a oes rhaid i waith gael ei wneud gan gontractwr trwyddedig](#).

Rheoli asbestos sydd wedi'i adael yn ei le

Os byddwch yn penderfynu gadael deunyddiau sy'n cynnwys asbestos (ACMs), neu ACMs tybiedig, mewn cyflwr da yn eu lle:

- cynhwyswch hyn yn eich cofrestr asbestos
- cadwch y wybodaeth hon yn gyfredol trwy wiriadau cyflwr rheolaidd

Rhaid i chi sicrhau bod pawb sydd angen gwybod am yr asbestos yn cael gwybod ble mae'r asbestos. Mae hyn yn cynnwys gweithwyr cynnal a chadw mewnol a chontractwyr allanol. Mae rhagor o wybodaeth ar [rannu'ch cynllun gyda gweithwyr](#).

Yna gallwch sicrhau bod rhagofalon ar waith i atal amlygiad.

Dylai'ch cofrestr asbestos gynnwys ardaloedd nad ydynt wedi'u harchwilio gan fod yn rhaid cymryd yn ganiataol bod y rhain yn cynnwys ACMs. Bydd angen cynnal arolwg o'r ardaloedd hyn cyn gwneud unrhyw waith.

Gall atal dryswch os byddwch yn nodi lleoliad unrhyw ddeunydd nad yw'n asbestos y gellid ei gamgymryd am asbestos.

Rhaid i unrhyw un a allai weithio ar asbestos gael hyfforddiant priodol a defnyddio dulliau gweithio diogel. Gall gweithredu system caniatâd i weithio helpu i sicrhau hyn. Mae rhagor o wybodaeth am [hyfforddiant ar gyfer gwaith sy'n ymwneud ag asbestos](#).

Atgyweirio a thynnu asbestos

Dylai asbestos gael ei atgyweirio, ei selio, ei amgáu neu ei symud gan ddefnyddio pobl sydd â'r hyfforddiant cywir. Os ydych yn ansicr, ceisiwch gyngor arbenigol gan syrfëwr asbestos, ymgynghorydd asbestos neu gontractwr trwyddedig.

Er mwyn atal difrod pellach, gellir gwneud rhywfaint o asbestos sydd wedi'i ddifrodi yn ddiogel trwy ei atgyweirio nail ai drwy:

- ei selio
- ei amgáu

Os gellir gwneud hyn yn ddiogel, marciwch yr ardal ar ôl iddo gael ei atgyweirio a gwnewch yn siŵr ei fod ar eich cofrestr asbestos.

Os yw asbestos yn debygol o gael ei darfu yn ystod gwaith cynnal a chadw arferol neu ddefnydd dyddiol o'r adeilad, dylid ei ddiogelu neu ei symud.

Os na ellir trwsio neu amddiffyn ACM yn hawdd heb darfu arno, dylech gael gwared arno.

Rhaid i'r gwaith hwn gael ei wneud gan rywun hyfforddedig a chymwys, naill ai contractwr sydd wedi'i drwyddedu gan HSE neu sydd wedi'i hyfforddi i weithio ag asbestos fel gwaith heb ei drwyddedu.

Penderfynu a oes rhaid i waith gael ei wneud gan contractwr trwyddedig

Bydd y canllawiau canlynol ar drwyddedu yn eich helpu i ddeall yr hyn sydd ei angen a phenderfynu a yw gwaith:

- trwyddedadwy
- hysbysadwy heb ei drwyddedu
- heb ei drwyddedu

Gwaith trwyddedadwy

Mae rhoi eich cynllun rheoli ar waith yn cynnwys penderfynu pa waith sydd angen contractwr trwyddedig.

Enghreifftiau o waith asbestos trwyddedig

Mae angen contractwr trwyddedig ar gyfer y mathau canlynol o waith:

- unrhyw waith ar asbestos wedi'i chwistrellu
- y rhan fwyaf o waith atgyweirio neu dynnu unrhyw inswleiddiad asbestos, er enghraifft lagio ar bibellau a llestri ar gyfer inswleiddio thermol
- y rhan fwyaf o waith ar fyrddau insiwleiddio asbestos (AIB), megis tynnu waliau pared, leinins, a nenfydau crog

Mae cyhoeddiad HSE [Asbestos: Y canllaw i gontractwyr trwyddedig](#) yn esbonio arferion gwaith diogel.

Camau gweithredu ar gyfer gwaith wedi'i gynllunio gan gontractwr trwyddedig

Gall gwaith trwyddedig fod yn aflonyddgar ac mae angen ei gynllunio'n ofalus. Gweithiwch gyda'ch contractwr i nodi eu hanghenion fel y gallant weithio'n ddiogel.

O dan y [Rheoliadau Rheoli Asbestos](#), mae cyfnod hysbysu o 14 diwrnod cyn y gall y gwaith ddechrau.

Dylai datganiad dull manwl y contractwr, a elwir hefyd yn gynllun gwaith, gwmpasu'r holl risgiau iechyd a diogelwch, nid dim ond asbestos.

[Dewch o hyd i gontractwr asbestos trwyddedig](#)

Mae HSE yn argymhell yn gryf bod y dadansoddwr ar gyfer ardystio clirio safle yn cael ei gyrchu'n annibynnol a'i gyflogi gan berchennog yr adeilad neu gleient yr adeilad sy'n rheoli'r safle. Rhaid i chi ddefnyddio [contractwyr a labordai profi achrededig Gwasanaeth Achredu'r Deyrnas Unedig \(UKAS\)](#).

Mae canllawiau ar reoli contractwyr asbestos a labordai dadansoddol [yn Canllaw cynhwysfawr i reoli asbestos mewn adeiladau](#).

[Rhagor o wybodaeth am drwyddedu asbestos](#)

Gwaith di-drwydded hysbysadwy

Mae angen cyflawni'r holl waith nad yw'n drwyddedig gyda'r rheolaethau priodol yn eu lle. Fodd bynnag, ar gyfer rhai mathau o waith, rhaid i gyflogwyr fodloni gofynion ychwanegol.

Gelwir hyn yn waith hysbysadwy di-drwydded, ac mae'n mynnu bod cyflogwyr yn:

- hysbysu gwaith ag asbestos i'r awdurdod gorfodi perthnasol
- dynodi'r ardal lle mae'r gwaith yn cael ei wneud
- sicrhau bod archwiliadau meddygol yn cael eu cynnal
- cadw cofnodion iechyd gweithwyr

[Rhagor o wybodaeth am waith di-drwydded hysbysadwy](#). Mae hyn yn cynnwys canllawiau ar ba awdurdod gorfodi i'w hysbysu, yn seiliedig ar y math o safle a gweithgaredd.

Gwaith di-drwydded

Gellir gwneud rhywfaint o waith ar asbestos heb drwydded na hysbysiad. Mae hyn yn cynnwys:

- paentio/ailbaentio AIB
- drilio haenau addurnol gweadog ar gyfer gosod gosodiadau neu ffitiadau
- gwaith amgáu a selio i mewn ar ACMs sydd mewn cyflwr da

Dylech gyflogi contractwr sydd wedi'i hyfforddi i wneud gwaith asbestos di-drwydded gan ddefnyddio dulliau fel y rhai yn y [dalenni tasgau hanfodion Asbestos](#).

[Rhagor o wybodaeth am waith di-drwydded](#)

8. Darparwch wybodaeth i unrhyw un a allai darfu ar asbestos

Rhaid i chi ddweud wrth y bobl ganlynol am eich cynllun rheoli asbestos:

- rheolwyr safle neu adeiladau
- cyflogeion
- contractwyr
- gweithwyr cynnal a chadw

Rhannwch eich cynllun gyda rheolwyr safle neu adeiladu

Dylech sicrhau bod eich cynllun rheoli asbestos ar gael yn y safle penodol y mae'n ymwneud ag ef.

Rhaid i'r rhai sydd â chyfrifoldeb rannu'r cynllun ag unrhyw un sy'n gweithio yn y safle. Fel deiliad dyletswydd neu'r person y neilltuwyd cyfrifoldeb iddo, dylech:

- dweud wrth weithwyr beth yw trefniadau'r cynllun rheoli
- darparu gwybodaeth i'r gwasanaethau brys am leoliad a chyflwr unrhyw ddeunyddiau hysbys sy'n cynnwys asbestos (ACMs)
- darparu'r cynllun rheoli i gynrychiolwyr gweithwyr a chynrychiolwyr diogelwch undebau llafur

Dywedwch wrth weithwyr am eich cynllun rheoli asbestos

Rhaid i chi ddweud wrth weithwyr cyn iddynt ddechrau gweithio ar ffabrig eich adeilad am eich cynllun rheoli asbestos. Mae hyn er mwyn eu hatal rhag tarfu ar ACMs heb fod y rheolaethau cywir yn eu lle.

Rhaid i chi gynnwys eich cyflogeion ac unrhyw gontractwyr sy'n dod i'ch safle, er enghraifft wrth wneud gwaith:

- adeiladu – adeiladwyr, towyr, peintwyr ac addurnwyr, seiri, plastrwyr, gosodwyr siopau
- gosod – plymwyr, gosodwyr nwy, trydanwyr, peirianwyr ffôn, larymau a gwresogi ac awyru
- cynnal a chadw – peirianwyr, atgyweirwyr
- cloddio a dymchwel – contractwyr, syrfewyr

Beth ddylai'r wybodaeth ei gynnwys

Dylai'r wybodaeth a ddarperir gynnwys:

- ble mae'r asbestos wedi'i leoli a'i gyflwr – yn y gofrestr asbestos a'r cynllun safle
- trefniadau ar gyfer gweithio'n ddiogel, er enghraifft trwy drwyddedau i weithio neu weithdrefnau digwyddiad - yn y cynllun rheoli asbestos
- trefniadau ar gyfer cysylltu â'r safle yn ystod y gwaith, er enghraifft trwy drosglwyddo a rhoi'r safle yn ôl, neu adrodd ar unrhyw faterion

Bydd y pwynt pan fyddwch yn darparu gwybodaeth am asbestos yn dibynnu ar y gwaith. Fodd bynnag, ar gyfer gwaith wedi'i gynllunio dylai hyn fod cyn gynted â phosibl, er enghraifft pan fyddwch yn gofyn am ddyfynbris ar gyfer y gwaith. Efallai y bydd arnoch angen i arolygon adnewyddu neu ddymchwel ymwithiol ychwanegol gael eu cwblhau.

Pobl eraill y mae angen i chi rannu'ch cynllun gyda nhw Mae rhai pobl, fel athrawon, yn annhebygol o darfu ar asbestos ond eu bod yn gweithio mewn adeilad sy'n ei gynnwys. Rhaid ichi roi gwybod iddynt:

- am leoliadau penodol ACMs yn yr ystafelloedd neu'r ardaloedd y maent yn eu defnyddio
- i beidio ag aflonyddu arnynt a beth i'w wneud os bydd difrod damweiniol



Further information

For information about health and safety, or to report inconsistencies or inaccuracies in this guidance, visit [the HSE website](#).

You can order HSE priced publications at [the HSE books website](#).

HSE priced publications are also available from bookshops.

This publication is available on the HSE'S Work Right campaigns website [here](#)

© Crown copyright If you wish to reuse this information visit [the HSE website](#) for details.

Published by the Health and Safety Executive 03/01/25.